

MORE FROM WOOD.

E EGGER

Lerakási útmutató

**CLIC *it!* rendszerrel
ellátott Egger Comfort
és Design GreenTec
padlókhöz**



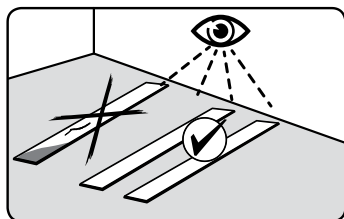
CLIC *it!*



1. Lerakás előtti ellenőrzések

Az EGGER Comfort és Design GreenTec padlók a legkorszerűbb gyártóüzemekben, precíz gyártási folyamatok betartásával készülnek. A termék a gyártási folyamata közben és után szigorú minőségi ellenőrzéseken megy át. Azonban a minőségi ellenőrzés ellenére is előfordulhat, hogy egyes padlódeszkák megsérülnek pl. a szállítás folyamán.

Ezért a lerakás előtt és közben is ellenőrizni kell, hogy a padlódeszkák nem sérültek-e meg. A sérült, vagy nem megfelelő padlódeszkákat nem szabad lerakni, inkább lecserélésük céljával vissza kell juttatni azokat a forgalmazóhoz.



2. Aljzat

2.1

Általános szabály:

- A padló lerakásához előkészített aljzatnak száraznak, tisztának, elválasztó szertől és repedésektől mentesnek kell lennie, szintjének kiegyenlítettnek, valamint a DIN18365 és a DIN18202 szabvány szerinti szakító- és nyomószilárdsággal kell rendelkeznie.
- A felületi simaság tekintetében a ≤ 2 mm/m-es követelménynek kell megfelelnie.

A padlólerakó szakembereknek az ellenőrzés és gondos eljárás érdekében még a padló lerakása előtt meg kell győződniük arról, hogy az aljzat alkalmas-e a lerakásra, valamint amennyiben az nem alkalmas, sérült vagy fennáll a lerakott padló megrongálódásának a veszélye, erről írásban kell nyilatkozatot tennie.

Az EGGER Comfort és Design GreenTec padlók lerakásra való alkalmasságának felmérésekor különösen az alábbi szempontokra kell figyelmet fordítani. Az alábbiak megsértése a garancia és jótállás érvényének elvesztését vonja maga után.

Az aljzat nedvességszintjének ellenőrzése:

az aljzat nedvességtartalmának ellenőrzésével lehet meghatározni, hogy az kellően száraz-e.

A lerakásra való alkalmasság a víztartalom CM százalékában történő mérésével határozható meg. A CM mérőeszközzel végzett (CM-módszeres) vizsgálat során nem szabad átlépni az alábbi határértékeket:

	Cement esztrich	Kalcium-szulfát kötő anyagú esztrich
padlófűtés nélkül	$\leq 2,0$ CM %	$\leq 0,5$ CM %
padlófűtéssel (fűtött esztrich)	$\leq 1,8$ CM %	$\leq 0,3$ CM %

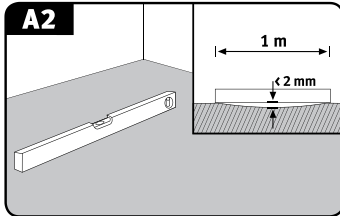
Ezek az értékek adalékmentes esztrichre értendők. Adalékanyagok használatakor vagy gyors száradású esztrich esetén a használt anyag gyártója által előírt mértékeket és határértékeket kell alkalmazni.

Egyes országokban / régiókban a relatív páratartalom mérésével is meg kell határozni a lerakásra való alkalmasságot, az alábbiak szerint.

- KRL mérés: Határérték ≤ 75 % rH padlófűtés mentes esztrichnél, és ≤ 65 % rH fűtött esztrichnél
- BS 5325: Határérték ≤ 75 % rH (felszíni mérés, Egyesült Királyság)
- NT 439-es forma: Határérték ≤ 85 % rH (Skandinávia)
- ASTM F2170: Határérték ≤ 80 % rH (SITU minta, Észak-Amerika)

Az aljzat felületi simaságának ellenőrzési módszerei:

Az általános szabványokon alapuló egyenletességi vizsgálat során helyezzen vízmértéket/derékszögű vonalzót a felület magas pontjaira, majd a legmélyebb ponton határozza meg az egyenletlenségnek a mérési pontokhoz képest fennálló mértékét. Egymástól 100 cm-re lévő mérési pontok közötti szinteltérés max. 2 mm lehet. Ennél nagyobb eltérések esetén lehetőség szerint megfelelő intézkedéseket kell hozni (pl. önterülő masszát kell alkalmazni).



Az aljzat szilárdságának / teherbíró képességének ellenőrzési módszerei

Az aljzat felületének zártnak kell lennie, önfenntartó réteggel kell rendelkeznie.

Az aljzat tisztaságának ellenőrzési módszerei

Az aljzatot minden esetben tiszta, leporszívózott állapotban kell tartani.

A környezeti viszonyok ellenőrzési módszerei

A lerakás előtt, alatt és után lehetőség szerint a következő környezeti viszonyokat kell fenntartani:

- minimum 18°C-os beltéri hőmérséklet
- a padló felületének minimum 15°C-os hőmérséklete
- 40 % és 70 % közötti relatív páratartalom.

2.2

Alkalmas aljzatok

Az aljzat minden olyan esetben alkalmas az EGGER Comfort és Design GreenTec padlók úsztatott módszerrel való lerakásához, amennyiben összhangban van a lerakásra vonatkozó fenti követelményekkel. Ez alatt a következők értendők:

- minden esztrich típus, beleértve a vizes padlófűtéssel ellátott esztrichet is
- OSB és forgácslap felületek
- farostlapok
- már meglévő padlóburkolatok, mint pl. PVC, linóleum, természetes kőburkolatok és csempelapok.

Meleg vizes padlófűtéssel ellátott esztrichek (fűtött esztrichek)

Fűtési rendszerrel ellátott padlószervezetek esetén, az összes kivitelezőnek (kőművesnek, építésznek, fűtési szakembernek, fűtéstechnikusnak, padlóburkolónak és padlógyártónak) együtt kell működnie. A teljes padlóterületen alkalmazott fűtési rendszer megköveteli a megfelelő tervezést és összehangolást a fűtési rendszer és az esztrich kivitelezésekor, a hiba nélküli, időtálló eredményhez és a maximális teljesítmény eléréséhez. Az aljzaton végzett szokásos ellenőrzések mellett még a padlófűtési / hűtési funkciót (rendeltetésszerű fűtést / hűtést) is ellenőrizni kell. Az esztrich szerkezet megfelelő mértékű felmelegedéséről és kihűléséről szóló igazolást minden évszakban ki kell állítani és fűtési vagy hűtési jegyzőkönyv formájában dokumentálni kell.

A terhelés és a hőelosztó réteg fűtésénél különbséget kell tenni a funkcionális fűtés és padlószárítás között.

- A funkcionális fűtési igazolás, a padlófűtést beépítő szakember igazolása a megfelelő szerkezetű és felhasználhatóságú fűtés beépítéséről.
- A padlószárító fűtés az esztrichben visszamaradt nedvesség eltávolítására szolgál, amit addig kell folytatni amíg az alkalmas nem lesz a lerakásra.

Aljzat / alátét

Figyelem!

- A funkcionális fűtés nem garancia arra, hogy az esztrich valóban elérte a lerakási alkalmasságnak megfelelő nedvességi szintet. Ennek megfelelően rendszerint padlószárításra is szükség van.
- A padlófűtéssel ellátott szerkezet felületi hőmérsékletének nem szabad meghaladnia a 28°C-ot, és el kell kerülni a túl gyors felmelegedést.
- Az éjszakai hőtároló funkcióval ellátott felületfűtési rendszerek alkalmazása nem megengedett.

Részben alkalmas aljzatok

Az elektromos felületi fűtési / fóliás fűtési rendszerek és a régi elasztikus típusú (PVC, párnázott vinil és linóleum) padlóburkolatok aljzatként korlátozottan alkalmasak csak a padlók lerakásához.

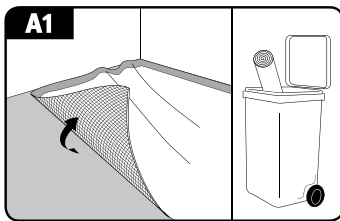
Az EGGER Comfort és a Design GreenTec padlók csak olyan elektromos felületi fűtési / fóliás fűtési rendszerekkel rakhatók le, amelyek:

- hőmérséklet érzékelővel és szabályozóval rendelkeznek
- viszonylag nemrég (2005 után) készültek és rendelkeznek a Comfort és a Design GreenTec padlók gyártója által kiállított műszaki jóváhagyással
- nem éjszakai hőtárolós padlófűtési rendszerek.

Az EGGER Comfort és a Design GreenTec padlók csak akkor rakhatók le PVC-ből, párnázott vinilből és linóleumból készült padlóburkolatokra, ha azok teljes felülettel és szilárdan le vannak ragasztva, ha nincsenek rajtuk anyagleválások vagy repedések, és ha nem rendelkeznek felületi fűtési rendszerrel.

Alkalmatlan aljzatok

Az EGGER Comfort és a Design GreenTec padlók soha nem rakhatók le textilből készült padlóburkolatokon. Szilárdsági és higiéniai okokból a textil padlóburkolatok és szőnyegek nem alkalmasak aljzatként való felhasználásra. Ezeknek a megsértése a garancia és jótállás érvényének elvesztését vonja maga után.



Ásványi aljzatok

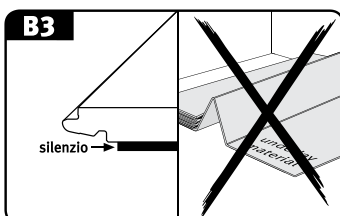
A Comfort és Design GreenTec padlóknak ásványi aljzatokon (esztrichen, fűtött esztrichen, burkolólapokon stb.) történő, úsztatott módszerrel való lerakásakor mindig ≥ 75 m SD értékű nedvességvédő fóliát kell párazáró réteggé alkalmazni és medence szerűen a falra felfuttatva lerakni a teljes felületen. Megfelelő és szakszerű lerakás esetén, az adott kivitelől függően, a nedvességvédő fólia csíkjainak az illesztési területeken 5-20 cm szélességben át kell fedniük egymást. A hátulján parafa réteggel bevont EGGER Comfort és az EGGER Design GreenTec padlók esetében nem szükséges további alátét használata.

Padló szerkezet:

1. ásványi aljzat
2. nedvességvédő fólia (párazáró), pl. EGGER Aqua+ Aluflex
3. EGGER Comfort vagy EGGER Design GreenTec padló

Figyelem!

A parafa alátéttel rendelkező EGGER Comfort és EGGER Design GreenTec padlók esetében nem szükséges további lépéscsaj hangszigetelő alátét használata.



Aljzat / alátét / nedves és párás területek, helyiségek és /vagy körülmények

Fa anyagú aljzatok (OSB, forgácslap és rostlap, tömör fa)

A különálló padlódeszkákat vagy az egyéb típusú deszkákat célszerű lecsavarozni. A padlódeszkákat a tömör fából készült padlók irányával ellentétes irányban kell lerakni. A parafa alátéttel rendelkező EGGER Comfort és EGGER Design GreenTec padlók lerakhatók közvetlenül a tömör fából készült deszkákra vagy padlólapokra.

Padló szerkezet:

1. fa anyagú alap
2. EGGER Comfort vagy EGGER Design GreenTec padlók

Alátét anyagok

- Ásványi aljzatokon $SD \geq 75$ m értékkel bíró nedvességvédő fóliát kell elhelyezni a teljes felületen, és medence szerűen a falra felfuttatva lerakni
- Fából készült aljzaton ne használjon nedvességvédő fóliát.
- A hátoldalon parafaalátéttel bevont EGGER Design GreenTec padlók esetében nem szabad lerakni további lépés hangszigetelő alátétet.

Nedves / párás területek, helyek és /vagy körülmények

- Az EGGER Design GreenTec padlók szokásos fürdőkáddal vagy zuhanytálcával ellátott vízlefolyó nélküli fürdőszobákba is lerakhatók, ahol a padló felülete csak ideiglenesen vagy rövid ideig van kitéve a kifröccsenő víznek. Beleértve az otthoni fürdőszobákat, valamint az olyan szállodai fürdőszobákat is, amelyeket csak naponta egyszer használnak, illetve a konyhákat, folyosókat, előszobákat és a nyugdíjas otthonokban található szobákat.
- Az EGGER Comfort padlók NEM alkalmasak nedves vagy párás területeken, helyiségekben és környezetben való lerakásra, így például fürdőszobákban, zuhanyzóknak, szaunákban vagy kültéri használatra. Ezeknek a megsértése a garancia és jótállás érvényének elvesztését vonja maga után.

3. A lerakás előkészítése

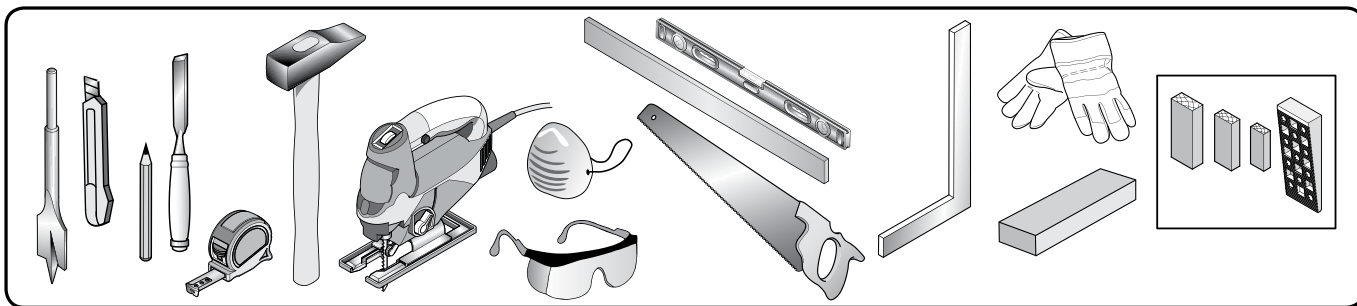
A padlódeszkák pihentetése

Lerakás előtt a becsomagolt laminált padlókat a lerakásra kijelölt helyiségben vagy azzal egyező beltéri klímával rendelkező helyiségben kell tárolni. Az akklimatizációra a következő feltételekkel kell sort keríteni:

- becsomagolt állapotban
- legalább 48 óráig
- lefektetve, a falaktól minimum 50 cm-es távolságra
- minimum 18°C-os hőmérsékletű helyiségben
- minimum 15°C-os felületi hőmérsékletű padlón
- 40 % és 70 % közötti relatív légnedvesség mellett.

Szerszámok és védőfelszerelések

- elektromos szűrőfűrész, kör- vagy aprítófűrész, laminált padlóvágó és vágókés
- ha szükséges, fűrő- és fémfűrész padlóprofilok és szegélylécek rögzítéséhez / leszabásához
- vonalzó, szögek és ceruza
- ütőfa, kalapács és esetleg feszítővas
- köztartó



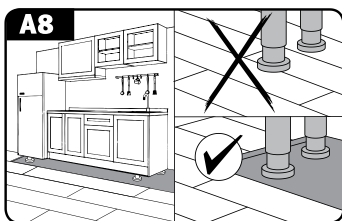
Lerakáskor használjon megfelelő védőfelszerelést, például védőszemüveget, porvédő maszkot és kesztyűt.

Lerakási irány

Az EGGER Comfort és a Design GreenTec padlók akkor mutatnak a legjobban, ha a padlódeszkákat a beáramló fény irányával párhuzamosan rakjuk le. Ugyanakkor, a lerakás irányára kötelező követelmények vonatkoznak, ha azokat fapadlóra vagy az angol kötéssel elrendezett szalagparkettára / fapadlóra rakjuk le. Ezekben az esetekben a padlót a padlódeszkák / parkettalécek hosszirányával ellentétes irányban kell lerakni.

Beépített konyhabútorok / szekrények

Ne rakja le az EGGER Comfort és Design GreenTec padlókat konyhai egységek vagy nagy súlyú rögzített / beépített szekrények alá (mivel ilyenkor a padló maga is rögzítve lesz). Az EGGER Comfort vagy Design GreenTec padlókat csak a szegély alatti pontig ajánlatos lerakni, hogy később bármikor könnyen el lehessen távolítani.



A lerakás előkészítése

Ha ez nem lehetséges, a következő helyettesítő módszerek állnak rendelkezésre:

a) Leválasztás:

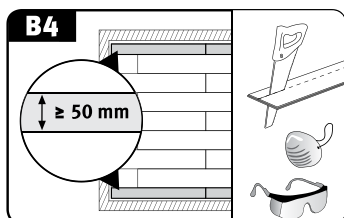
1. Rakja le a Comfort / Design GreenTec padlót a helyiség teljes területén, majd rakja össze a konyhabútort / beépített szekrényt.
2. Fűrészelje le a padlóburkolat felületét a bútor lába és a szegélyléc között.
3. Fedje le padlóprofittal vagy hagyja fedetlenül (ha a terület nem látható).

B) Kör alakú lyuk fúrás:

1. Rakja le a Comfort / Design GreenTec padlókat a helyiség teljes területén.
2. Határozza meg és jelölje be a laminált padlón a bútorlábak pozícióit, majd fűrészelje ki azok kör alakú lyukait fúró használatával (bútorláb $\varnothing + 16$ mm)
3. Állítsa össze a konyhaberendezést / beépített szekrényt.

Az első és utolsó sor lerakásának tervezése

Mérje le a helyiséget a lerakás előtt, hogy el tudja dönteni, szükséges-e az első sor szélességének csökkentése. Erre minden esetben szükség van, ha az utolsó sor 5 cm-nél keskenyebb lenne vagy ha az első és utolsó sort egyező szélességben szeretnénk kivitelezni.



Faltávolság és táglási hézagok

A változó beltéri klímaviszonyok miatt az EGGER Comfort és Design GreenTec padlókat – mint minden más fapadlót – bizonyos elmozdulási viselkedés jellemzi. Az anyagra jellemző mozgási viselkedés miatt valamennyi rögzített szerkezetnél, például a falak mentén, ajtókeretekenél, csőátvezetésekénél, oszlopoknál és lépcsőknél szegély vagy fal illesztéseket kell kialakítani. Ezenkívül, a következő felületeknél és felületméreteknél táglási hézagokat kell kialakítani:

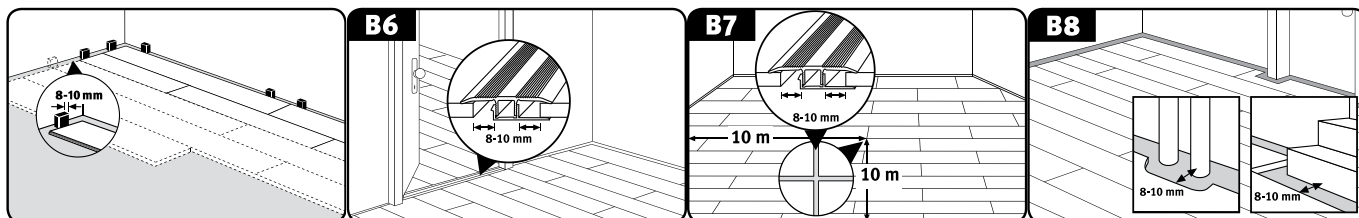
- ajtóküszöbök
- átjárók
- szögletes területek
- Comfort padló: 10 m-nél nagyobb helyiség hossz vagy szélesség
- Design GreenTec padlók: 15 m-nél nagyobb helyiség hossz vagy szélesség

A megfelelően méretezett faltávolság és a legalább 8-10 mm széles táglási hézagok nem akadályozzák a lerakott padlófelület mozgását.

Az irányadó képlet a következő: a padlófelület métereként 1,5 mm-es (kerület menti) táglási hézagot igényel (például: 10 m hosszúságú helyiségnél = 15 mm faltávolság mindkét faltól).

A faltávolságot és a táglási hézagokat szegélylécetek vagy padlóprofilok takarják.

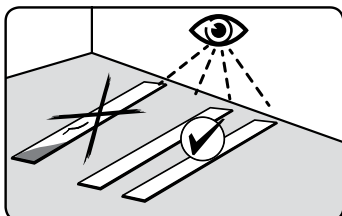
Megjegyzés: A legtöbb profiltípus esetében az aljzatot (alapprofil) még a Comfort és Design padló lerakása előtt be kell illeszteni, hogy fel lehessen szerelni a fedőprofil.



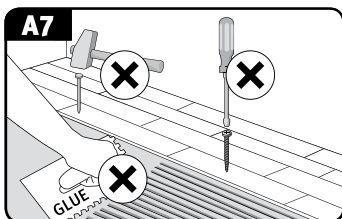
4. Lerakás

4.1. Alapvető tudnivalók

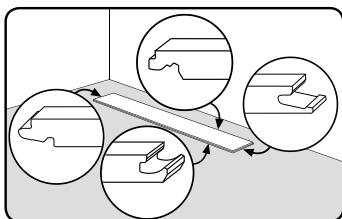
- A lerakást nappal kell végezni.
- Lerakás előtt és közben is ellenőrizni kell, hogy a padlódeszkák megsérültek-e. Látható sérülések vagy hibák esetén a padlódeszkákat nem szabad lerakni.



- Az EGGER Comfort és Design GreenTec padlókat úsztatott módszerrel kell lerakni, vagyis az aljzathoz való rögzítés (leragasztás / csavarozás) nélkül. Az úsztatott lerakásnál a CLICit! rendszer segítségével kell csatlakoztatni egymáshoz a padlódeszkákat.
Megjegyzés: E szabály alól az egyetlen kivétel az EGGER PRO Design GreenTec padlókollektió. Ezek a padlók az egész felületen le is ragaszthatók (további részletek ezzel kapcsolatban az „EGGER PRO Design GreenTec” teljes felületű leragasztása” pontban olvashatók).



- Bizonyosodjon meg arról, hogy tisztában van a padlódeszkákon található csap és horony közötti különbséggel.

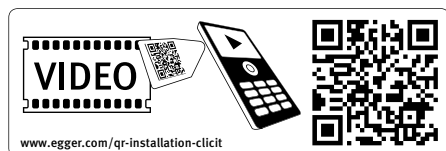


- A lerakást az első két sorral kezdje a helyiség bal sarkában, ügyelve arra, hogy az első padlódeszka két csapos oldala a fal felé, a hornyos oldalai pedig a lerakás irányába helyezkedjenek.
- A „Long” formátumot úgy kell lerakni, hogy a rövidebb oldalak (kötések) egymástól minimum 20 cm vagy ≥ 50 cm-re legyenek.
- A fózolt vagy speciális mintázatú termékeknél (pl. csempe mintázatú dekoroknál) biztosítani kell, hogy a rövidebb oldalak a fózolt éllel vagy a mintázatnak megfelelően helyezkedjenek el.
- A megmaradt levágott darabok felhasználhatók a sorok első vagy utolsó padlódeszkájaként, ha azok legalább 20 cm hosszúak („Long” formátum esetében ≥ 50 cm), mert így a rövidebb oldalak (kötések) eltolódása minimális.
- Az utolsó sor lerakásának előkészítéseként fogja a padlódeszkát és helyezze rá pontosan az utolsó előtti sor tetejére. A megmaradt padlódeszka (lapszélesség) segítségével a falszerkezetek képét előre választott távolságon belül át lehet vinni a lapra.
- Ha a padlódeszkák levágásához körfűrész, szűrőfűrész vagy ácsfűrész használ a vágás közben a padlódeszkákat dekor oldalukkal felfelé helyezze el. Szűrőfűrészsel végzett levágáskor a fűrész a padlódeszka hátulján mozgassa.

4.2. Lerakási módszerek

Az EGGER Comfort és EGGER Design GreenTec padlók a CLIC it! lerakási rendszer 3 különböző módszerének használatával rakható le:

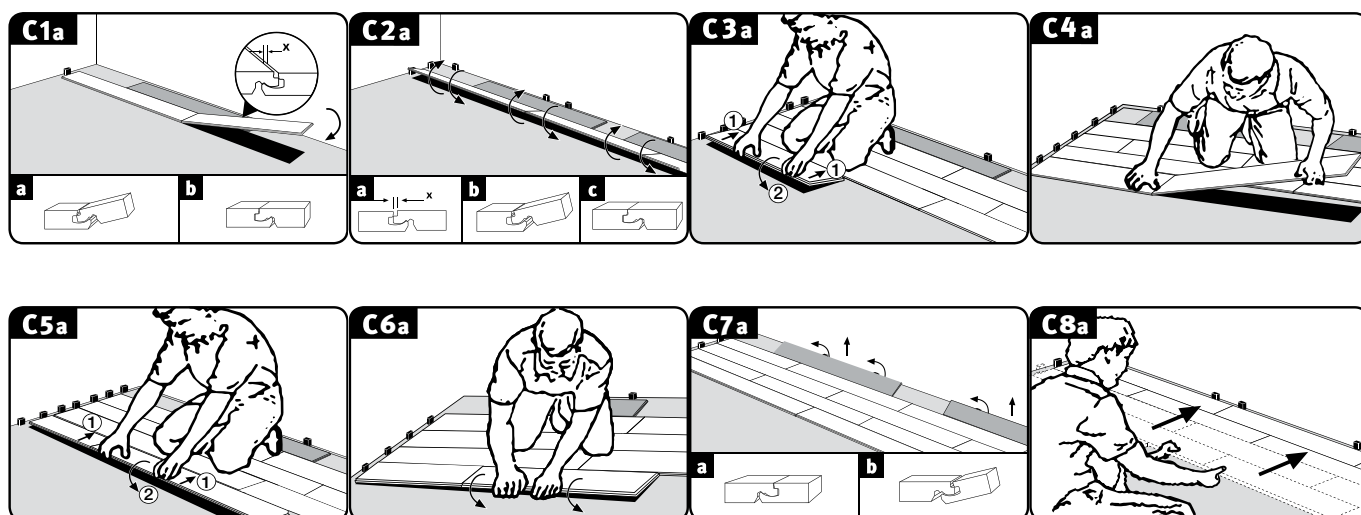
- A. módszer: a padlódeszkák hosszabb oldala menti, szögben döntött, laponkénti összeillesztése
- B. módszer: a padlódeszkák hosszabb oldala menti, szögben megdöntött összeillesztése, majd a rövidebb oldalak (kötések) laponkénti beütögetése
- C. módszer: sorokban való lerakás, a rövidebb és a hosszabb oldalak adott szögbe fordításával.



4.2.1. Lerakás – A módszer

- Rakja le az első padlódeszkát a helyiség bal sarkában, ügyelve arra, hogy a két csapos oldal a fal felé nézzen (C1a. ábra).
- Kösse össze az első sor padlódeszkáit úgy, hogy a lerakandó padlódeszka rövidebb oldalán a csapos élét szögben megdöntve, felülről beleilleszti a már lerakott padlódeszka hornyába, és gyengéd nyomással leengedi (C1a. ábra). Az első sor utolsó padlódeszkáját jelölje meg, vágja le a kívánt hosszra és rakja le a fent megadott módon.
- Ügyeljen arra, hogy az első sor padlódeszkáinak hosszanti oldalai egy vonalban legyenek. Javasoljuk, hogy a fal és az első sor közé, illetve a hátsó illesztések területén ütközőként / köztartóként helyezzen be egy padlódarabot. Az első 2-3 sor lerakása után távolítsa el az ütközőként szolgáló padlódeszkákat és igazítsa hozzá az addig lerakott padló területet a falhoz, ügyelve a faltól számított távolságra és a köztartók elhelyezésére. (C1a. – C 8a. ábra)
- Döntse meg a második, illetve az utána következő sorok első padlódeszkáját úgy, hogy a csapos oldal az előzőleg lerakott sor hornyába kerüljön, és gyenge nyomással helyezze le a hosszanti oldalon (C3a. ábra).
- Rakja le a sor megmaradt többi padlódeszkáját a az alábbi módon:
 1. Felülről adott szögben döntse meg a padlódeszka rövidebb csapos oldalát úgy, hogy bekerüljön az előzőleg lerakott padlódeszka hornyába és (gyengéd nyomással) helyezze le a padlódeszkát a lerakott sor hosszanti széléhez a lehető legközelebb (C4a. ábra).
 2. Kissé emelje meg a lerakandó padlódeszkát a hosszanti oldalán (C5a. ábra).
 3. Majd a hosszanti oldalon felülről, átlósan pattintsa be (nyomja be) a csapot az előzőleg lerakott sor hornyába, és engedje le a padlódeszkát, ezáltal összezárva a hosszanti oldalon keletkező illesztést (C6a. ábra).

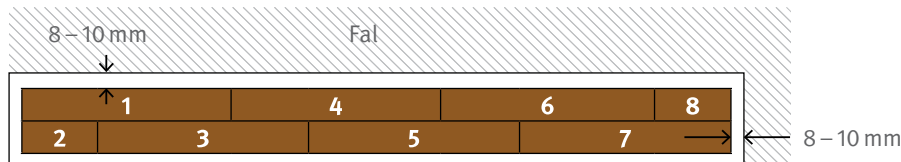
Megjegyzés: Kérjük, vegye figyelembe, hogy a padlódeszkának a hosszanti oldalának megemelésekor és adott szögbe döntésekor a bal oldalon lévő szomszédos padlódeszka is automatikusan megemelkedik a már rögzített rövidebb oldalnak köszönhetően.
- 4. Győződjön meg arról, hogy az összes illesztés teljesen összezárjon, azaz, hogy nem látszódnak. Amennyiben előfordulnak kisebb látható kötések a felületen, ezeket könnyen össze lehet zárni az ütőfával végzett gyenge erősségű ütésekkel.



Rakja le a többi padlódeszkát a fent leírt módon, a sorok első és / vagy utolsó padlódeszka hosszának szükség szerinti méretre vágásával.

4.2.2. Lerakás – B módszer

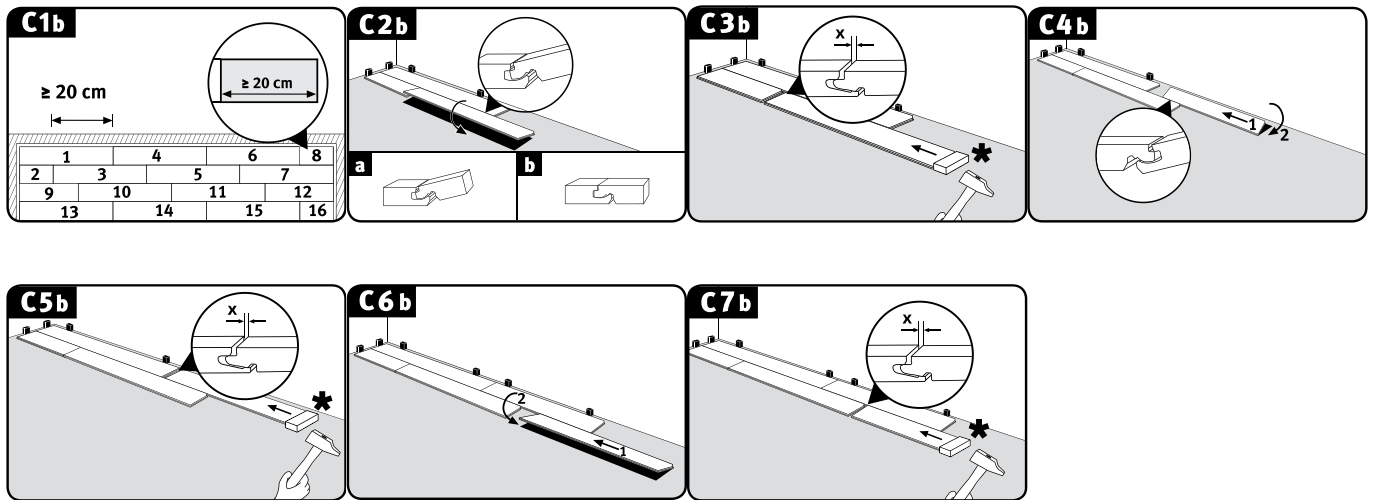
- Az első két sorba kerülő padlódeszkák párhuzamosan is lerakhatók, ami azt jelenti, hogy úgy kell elrendezni őket, hogy a rövidebb oldalaknál be legyenek tartva a minimális eltolások.



- 1. padlódeszka = helyezze el a helyiség bal sarkában úgy, hogy mindkét csapos oldala a fal felé helyezkedjen.
- 2. padlódeszka = a levágott padlódeszka hosszanti oldalának szögbe állítása.
 - E célból helyezze be felülről a hosszabb oldalon található csapos oldalt enyhén megdöntött helyzetben az 1. padlódeszka és az alsó 2. padlódeszka hosszanti hornyába.
- 3. padlódeszka = a hosszanti oldalon döntse meg, majd a rövid oldalon gyengéden ütögesse be (de ne üsse erősen).
 - Először felülről helyezze be az enyhén szögbe döntött hosszanti csapot az 1. padlódeszka hosszanti hornyába (C2b. ábra).
 - Ebben a megdöntött helyzetben nyomja a 3. padlódeszkát a lehető legközelebb a 2. padlódeszkához a hosszanti oldalon úgy, hogy a 3. padlódeszka rövidebb csapos oldala a 2. padlódeszka hornyos oldalára feküdjön (C3b. ábra).
 - Majd zárja össze a hosszanti oldal kötését a 3. padlódeszka leengedésével. Győződjön meg arról, hogy az elülső csap magassága nincs túl magas a 2. padlódeszka rövidebb kötése mentén (C3b. ábra).
 - Ha a magasság megfelelő, zárja össze a rövidebb kötést az ütőfa vízszintes használatával és a kalapáccsal való gyengéd ütögetésével (C3b. ábra).

Megjegyzés:

- A magasság helyes beállításához ajánlatos elhelyezni egy padlódeszkát a hosszanti oldal mentén a rövidebb kötés területén.
- A rövidebb kötés túlzottan erőteljes ütögetése a padlódeszka sérüléséig vezethet, ami csak a későbbi használat során fog kiderülni.
- 4. padlódeszka = hosszanti oldal szögbe állítása és a rövid oldal ütögetése a fentiek szerint.
 - Helyezze a hosszanti oldal hornyát kis szögben a 3. padlódeszka hosszanti oldalának csapos része alá (C4b. ábra).
 - Ebben a megdöntött helyzetben nyomja a 4. padlódeszkát a lehető legközelebb a 1. padlódeszka rövidebb oldalához úgy, hogy a 4. padlódeszka rövidebb csapja a 1. padlódeszka hornyos oldalára feküdjön (C4b. ábra).
 - Majd zárja össze a hosszanti illesztést a 4. padlódeszka leengedésével. Győződjön meg arról, hogy az elülső csap nincs túl magas a bal oldali padlódeszka rövidebb kötése mentén. (C4b. ábra).
 - Ha a magasság megfelelő, zárja össze a rövidebb kötést az ütőfa vízszintes használatával és kalapáccsal való gyengéd ütésekkkel (C5b. ábra).
- 5. padlódeszka = a hosszanti oldal szögbe állítása és beütögetése a rövidebb oldalon (lásd a 3. padlódeszkát).
- 6. padlódeszka = a hosszanti oldal szögbe állítása és beütögetése a rövidebb oldalon (lásd a 4. padlódeszkát).
- 7. padlódeszka = a hosszanti oldal szögbe állítása és beütögetése a rövidebb oldalon (lásd a 3. padlódeszkát).
- 8. padlódeszka = a hosszanti oldal szögbe állítása és beütögetése a rövidebb oldalon (lásd a 4. padlódeszkát).
- Rakja le az első két sor megmaradt padlódeszkáit a fent leírt módon, a sorok első és/vagy utolsó lap hosszának szükség szerinti méretre vágásával.
- Ezután rakja le az első két sort, ügyelve a hosszanti oldal falhoz mért távolságára és helyezze el a köztartókat.
- Felülről döntse meg a harmadik és az utána következő egyes sorok első padlódeszkáit úgy, hogy a csapos oldalak az előzőleg lerakott sor hornyába kerüljenek és gyengéd nyomással helyezze le a hosszanti oldal mentén.
- Rakja le a sor megmaradt többi padlódeszkáját a lent leírt módon:
 - Először felülről, átlósan helyezze be a hosszanti csapos oldalt az előző sor hosszanti hornyába.
 - Ebben a megdöntött helyzetben tolja a padlódeszkát a lehető legközelebb a bal oldali padlódeszka rövidebb éléhez úgy, hogy a lerakandó padlódeszka rövidebb csapos oldala a bal oldali padlódeszka hornyos élére feküdjön.
 - Majd zárja össze a hosszanti kötést a padlódeszka leengedésével. Győződjön meg arról, hogy az elülső csap nincs túl magas a bal oldali padlódeszka rövidebb kötése mentén.
 - Ha a magasság megfelelő, zárja össze a rövidebb kötést az ütőfa vízszintes használatával és kalapáccsal való gyengéd ütésekkkel.
 - Rakja le a többi padlódeszkát a fent leírt módon, a sorok első és/vagy utolsó padlódeszka hosszának szükség szerinti méretre vágásával.

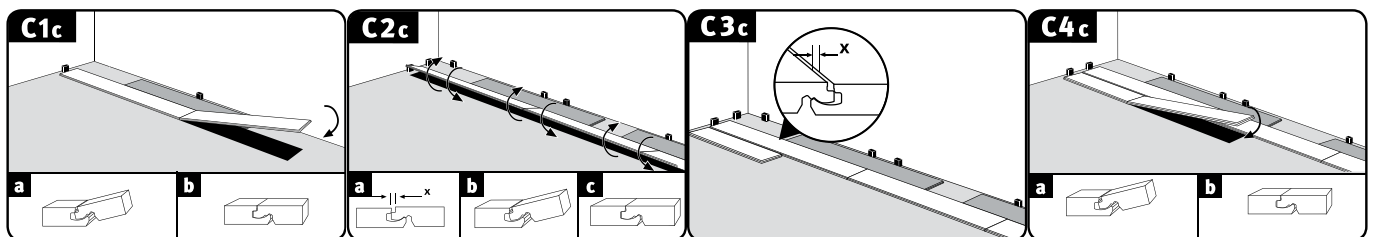


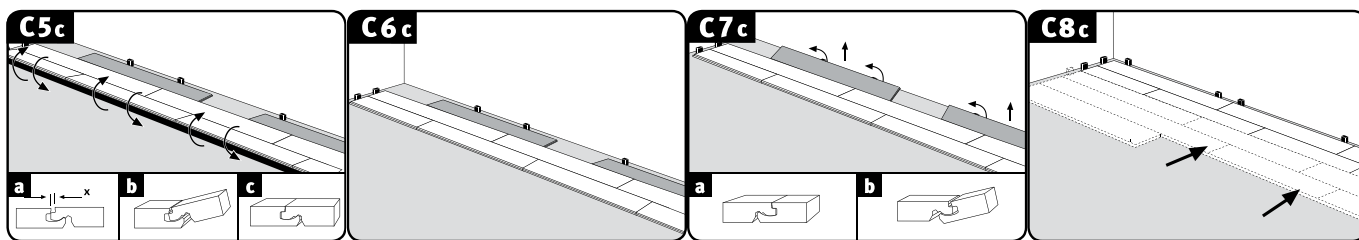
4.2.3. Lerakás – C módszer

- Rakja le az első padlódeszkát a helyiség bal sarkában, ügyelve arra, hogy a két csapos oldala a fal felé nézzen (C1c. ábra).
- Kösse össze az első sor padlódeszkáit úgy, hogy a lerakandó padlódeszka rövidebb csapját szögben megdöntve, felülről, beleilleszti a már lerakott padlódeszka rövidebb hornyába, és gyengéd nyomással leereszti azt az rövidebb oldal mentén (C1c. ábra). Az első sor utolsó padlódeszkáját jelölje meg, vágja le a kívánt hosszra és rakja le a fent megadott módon.
- Ügyeljen arra, hogy az első sor padlódeszkáinak hosszanti oldalai egy vonalban legyenek. Javasoljuk, hogy a fal és az első sor közé, illetve a rövidebb kötések mentén helyezzen el ütközőként / köztartóként egy padlódeszkát (C1c.–C6c. ábra). Az első 2-3 sor lerakása után távolítsa el az ütközőként szolgáló padlódeszkákat, és igazítsa hozzá az addig lerakott padló területet a falhoz, ügyelve a hosszanti oldal faltól mért távolságra és a köztartók elhelyezésére. (C7c. és C8c. ábra).
- Rakja le a második és az utána következő sorok első padlódeszkáit úgy, hogy a hosszanti oldal csapos élei az előzőleg lerakott sor hosszanti oldali hornyos élei fölé kerüljenek, de még ne zárja össze a rögzítő rendszert (C3c. ábra).
- Az összeillesztendő sor összes padlódeszkáját először az rövidebb kötések mentén kapcsoljuk össze (C4c. ábra).
 - Felülről adott szögben döntse meg az deszka rövidebb csapos oldalát úgy, hogy bekerüljön az előzőleg lerakott padlódeszka rövidebb hornyába (az elülső oldalra kifejtett gyengéd nyomással) és döntse meg a padlódeszkát a lerakott sor hosszanti élhez a lehető legközelebb úgy, hogy a csap az előzőleg lerakott sor hosszanti oldali felső hornyára fekdüdjön.
- Majd, ha már az illesztendő sor összes padlódeszkája össze van illesztve a rövidebb oldalakon, zárja össze a hosszanti oldalon a rögzítő rendszert (C5c. és C6c. ábra).
 - Kissé emelje meg az első sort a hosszanti oldalán.
 - Majd megdöntve, gyengéd nyomással pattintsa (nyomja) bele a hosszanti oldali csapot az előző sor hornyába.
 - Folytassa ezt a műveletet balról jobbra mindaddig, amíg az egész sort hozzá nem kapcsolta az előzőleg lerakott sorhoz és amíg egyenletesen össze nem illik.

Megjegyzés: Ügyeljen arra, hogy a panelek ne mozduljanak el a rövidebb oldalak mentén.

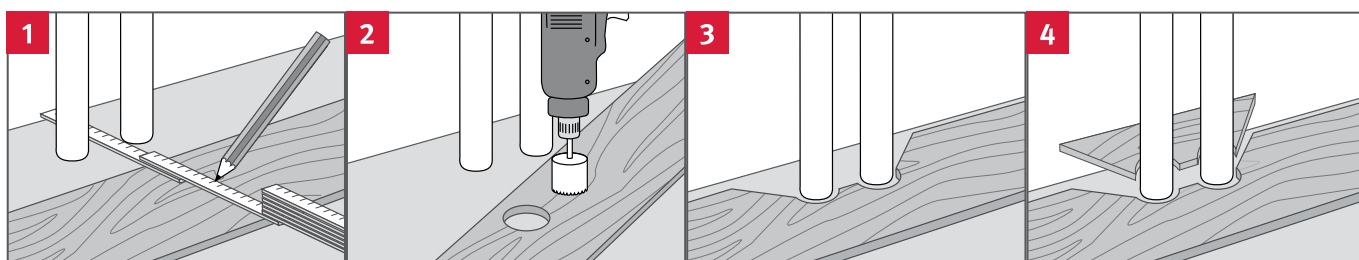
 - Győződjön meg arról, hogy valamennyi kötés teljesen összezáródott, azaz nem látszódik. Amennyiben előfordulnak kisebb látható kötések a felületen, ezeket könnyen össze lehet zárni az ütőfával elvégzett gyenge erősségű ütésekkel.
- Rakja le a többi padlódeszkát a fent leírt módon, a sorok első és/vagy utolsó padlódeszka hosszának szükség szerinti méretre vágásával.





4.3. További lerakási utasítások

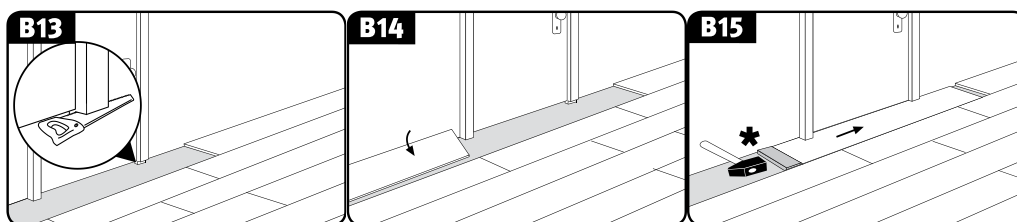
Csővek



- Mérje ki és jelölje be a csövek pozícióját a padlódeszkán (hagyjon helyet az élek menti kötésekhöz).
- Fúrjon ki a cső átmérőjénél legalább 16 mm-rel nagyobb lyukat.
- Fűrészelve a lyukakat 45°-os szögben.
- Helyezze el és ragassza le a lefűrészelt deszkát.

Ajtókeretek

- A fából készült ajtókeretek esetében javasoljuk, hogy az ügyféllel való konzultáció során egyeztessen az ajtókeretek lerövidítéséről a padló vastagságában.
- Majd rakja le a Comfort vagy Design GreenTec padlókat az ajtókeret alá, megfelelő távolság alkalmazásával a falak mentén. Ha a lerakás folyamán elérkezik egy ilyen ajtókeretig, az lerakandó padlódeszkát hossza mentén kell megdönteni és az ajtókeret alá behelyezni. Ezután az ütőfa és a kalapács segítségével ütögetve az ajtókeret alá beillesztjük a lapjára helyezett deszkát és rögzítjük.



- Ha az ajtókeret nem rövidíthető le, akkor a tágulási hézagba kell beilleszteni egy szabványos PE kötéstömítő profilt, amelyet szilikonnal kell kitölteni / bevonni.

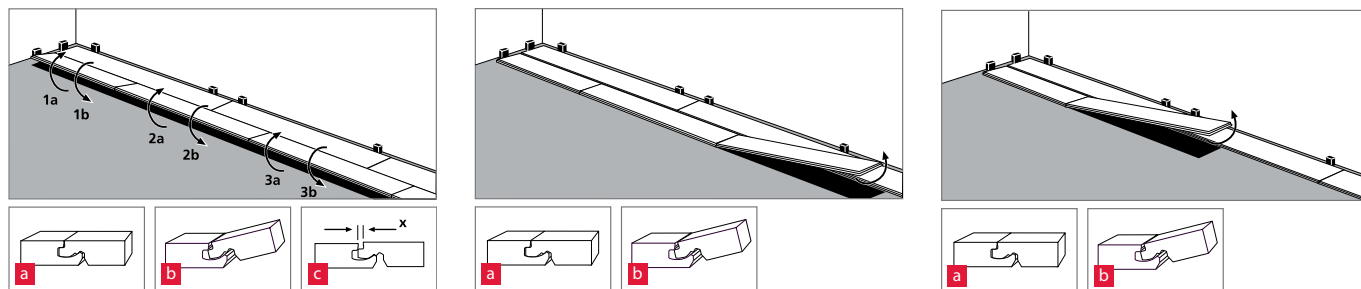
Padlóprofilok és szegélylécek

Az EGGER Comfort és EGGER Design GreenTec padlók szakszerű lerakását követően a szükséges padlóprofilok és szegélylécek is lerakásra kerülnek. A tartozék összeszerelési útmutatóját is mellékelünk.

A padlódeszkák eltávolítása / szétszerelése

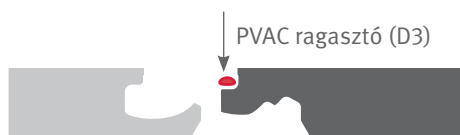
A lerakott padlódeszkák sérülésmentes eltávolítása érdekében, először az egész sort kell a sor megdöntésével kipattintani, majd ezután kell az egyenkénti padlódeszkákat a rövidebb kötéseknél szétválasztani. Figyeljen oda, nehogy a csaphornyos élek megrongálódjanak.

Lerakás



A 31 és 32-használati osztályú EGGER Comfort padlók közületi felhasználása

A közületi felhasználás várhatóan az átlagosnál nagyobb páratartalomnak teszi ki a padlókat. Ezért, amennyiben az EGGER Comfort padlót ilyen területeken kerülnek lerakásra / felhasználásra, a PVAC (D3) ragasztó által további felületlezárás is előírott. Vigye fel a felületlezáró ragasztót az padlódeszka rövidebb és hosszabb oldalán található csapos élre úgy, hogy az a padlódeszkák összeillesztésekor a felszínre ki tudjon folyni a kötés teljes hosszán. Győződjön meg arról, hogy a padlódeszkák a felületlezáró ragasztó alatt kötésmentesen lettek összeillesztve. A kifolyt felületlezáró ragasztó azonnal, de rövid száradási idő után is könnyen eltávolítható a felületről.



5. Design GreenTec

Az EGGER Design GreenTec padlók lerakhatók:

- szokásos otthoni fürdőkéddel vagy zuhanytálcával ellátott vízfolyó nélküli fürdőszobákban, ahol a padló felülete csak ideiglenesen vagy rövid ideig van kitéve a kifröccsenő víznek. Beleértve az otthoni fürdőszobákat, valamint az olyan szállodai fürdőszobákat is, amelyeket csak naponta egyszer használnak, illetve a konyhákat, folyosókat, előszobákat és a nyugdíjas otthonokban található szobákat is.
- teljes felületű ragasztással**.

* Az alkalmazások köréből kizárandók adott nedves helyiségek / körülmények (mint például a szaunák, gőzfürdők, zuhanykabinok vagy cellák, közösségi mosodák és úszómedence körüli területek) és az állandó nedvesség vagy folyadék által érintett területek, valamint a szabadtéri területek.

** csak az „EGGER PRO Design GreenTec” padlókollekcióna vonatkozik

5.1. Úsztatott lerakás a fürdőszobában

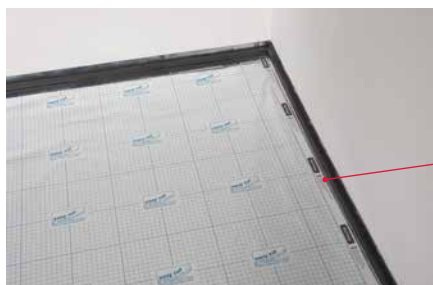
A Design GreenTec padló lerakható úsztatott padlóként a fürdőszobákban valamennyi az alábbiakban felsorolt aljzaton, amelyek teljesítik a 2.1 pontban megadott lerakásra való alkalmasság követelményeit.

- minden esztrich típus, beleértve a meleg vizes padlófűtéssel ellátott esztrichet
- csempe burkolatok.

Ezenkívül az aljzat felületét megfelelő módon le kell zárni (lásd a DIN 18534 Vízszigetelés beltéri alkalmazásokhoz és vízhatási osztályokhoz című szabványt), hogy tartósan megakadályozzuk a szerkezet nedvesség által okozott károsodását.

Fürdőszobai használatra alkalmas padló szerkezet:

1. aljzat (a korábban felsoroltak szerint)
2. építészeti felület lezárás (kompozit vízszigetelés, beltéri alkalmazások céljára)
3. nedvességvédő fólia (párazáró) és a fal csatlakozási területének felületi lezárása
→ EGGER Aqua+ Aluflex és EGGER Aqua+ Alutape
4. EGGER Design GreenTec padlók



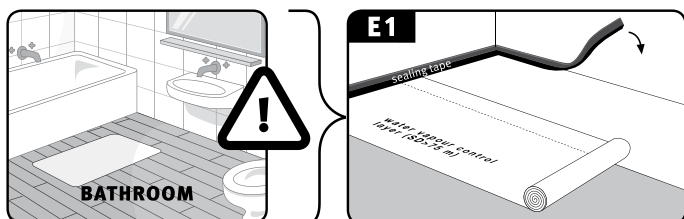
Aqua+ Alutape



A fürdőszobákban, az EGGER Design GreenTec padlók úsztatott lerakása a 4.2. pontban ismertetett módszerek egyikével végezendő, ahol az egyes padlódeszkákat a CLIC it! lerakási rendszer segítségével rögzítjük egymáshoz.

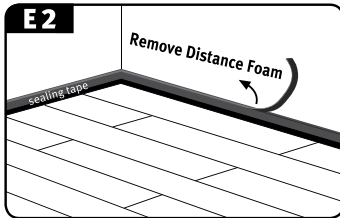
Megjegyzés:

- Biztosítani kell a lerakási rendszerhez illő nedvességvédő fólia teljes felületű használatát és a falcsatlakozási területek felületének lezárására használt EGGER Aqua+ Alutape szigetelőszalag medence szerűen a falra felfuttatott alkalmazását.

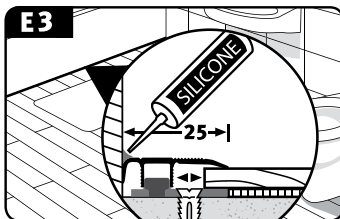


Design GreenTec padlók

- Az EGGER Aqua+ Alutape részeként alkalmazott távtartó szalag gondoskodik a szükséges távolságról a falak mentén. A lerakás befejezése után el kell távolítani a távtartó szalagot.



- Kizárólag alumíniumból készült padlóváltó, állítható és véglezáró profilok használhatók. A profil és a fal közötti rést vízálló kötéssel kell lezárni egy tartósan rugalmas tömítéssel.



5.2. Teljes felületen leragasztott EGGER PRO Design GreenTec padlók

Az EGGER PRO Design GreenTec padlók teljes felületű leragasztása többek között a következő előnyöket kínálja:

- stabil és tömör lezárású, csökkentett elmozdulási viselkedést mutató és optimalizált lerakási magassággal rendelkező padlófelület
- nagy felületen való lerakási lehetőség, mivel kizárólag a felhasználási célnak megfelelő szerkezeti kötéseket szabad a mozgásgátló profillal a padló (EGGER Design GreenTec) legfelső burkolatára kiterjeszteni
- a lépésszaj (környezeti zaj) jelentős csökkentése
- optimalizált teljesítmény padlófűtés használatakor, a csökkent hővezető képességnek köszönhetően.

Az EGGER Design GreenTec padló teljes felületű leragasztással lerakható az alább felsorolt valamennyi aljzatra, amennyiben azok megfelelnek a 2.1 pontban megadott követelményeknek.

1) Általános felhasználás (száraz helyiségekben)

- minden esztrich típus, beleértve a meleg vizes padlófűtéssel ellátott esztrichet is
- OSB és forgácslap felületek
- farostlapok
- csempeburkolat (megfelelő alapbevonat használata / csempelap kitöltése szükséges)

Általános felhasználásra tervezett padló szerkezet:

- 1) aljzat (korábban felsoroltak szerint)
- 2) megfelelő alapbevonat / kitöltés
- 3) ragasztó (az engedélyezett ragasztók listáját lásd az www.egger.com weboldalon)
- 4) EGGER PRO Design GreenTec padló

2) Fürdőszobai felhasználás (nedves helyiségek)

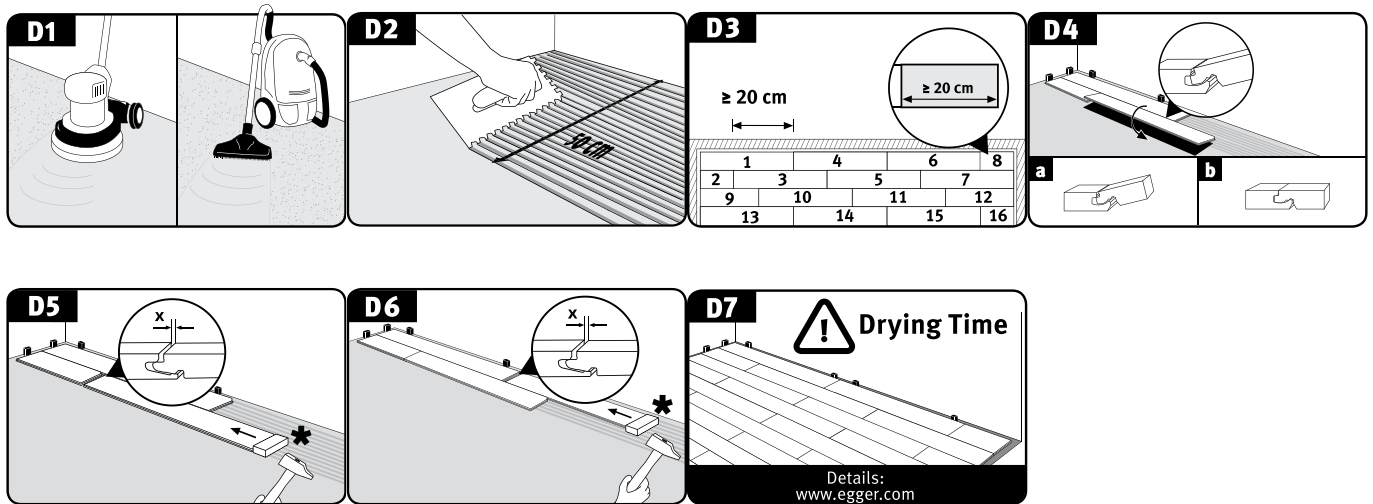
- minden esztrich típus, beleértve a meleg vizes padlófűtéssel ellátott esztrichet is
- csempeburkolat (megfelelő alapbevonat használata / csempelap kitöltése szükséges)

Design GreenTec padlók

Fürdőszobában való felhasználásra tervezett padlószerkezet:

- 1) aljzat (korábban felsoroltak szerint)
- 2) megfelelő alapbevonat / kitöltés
- 3) ragasztó (az engedélyezett ragasztók listáját lásd az www.egger.com weboldalon)
- 4) EGGER PRO Design GreenTec padló

Az EGGER PRO Design GreenTec padlók privát, valamint közületi felhasználás alkalmával egyaránt teljes felületen leragaszthatók. A padlók teljes felületű leragasztásakor a 4.2.2 pontban megfogalmazott „B. lerakási módszert” kell alkalmazni, vagyis a padlódeszkákat a hosszanti oldalukon kell rögzíteni és behelyezni a ragasztóágyba, majd a rövidebb oldalakon (rövidebb kötések) ütögetéssel úgy összeilleszteni, hogy a padlódeszka hátuljának teljes felülete be legyen vonva ragasztóval.



Általános szabály:

- A teljes felületű leragasztást lehetőség szerint szakembereknek (profi padlóburkolóknak) kell végeznie.
- A ragasztóágy hibás elhelyezése elkerülendő. Ha a lerakáshoz szükséges sima aljzat felület nem elérhető, a megfelelő alapbevonatot / kitöltést kell alkalmazni. Csempeburkolatnál mindig szükség van a megfelelő alapbevonat / kitöltés használatára.
- Az esztrichet minden esetben le kell csiszolni és ipari porszívóval felporszívózni.
- Fürdőszobákban az EGGER Design GreenTec padló lerakása előtt az aljzat felületét megfelelő módon le kell zárni, hogy tartósan megakadályozzuk a padlók nedvesség általi károsodását.
- A leragasztáshoz a ragasztógyártó által engedélyezett ragasztót kell használni. A ragasztógyártó által megadott összes előírást, például a simító fogatára vonatkozó előírásokat, a kötési és rögzítési időket mindig be kell tartani. Ezeknek a megsértése a garancia és jótállás érvényének elvesztését vonja maga után. Az engedélyezett ragasztók listája elérhető a www.egger.com weboldalon.
- Az aljzattól függően a simító eszközt 30-50 m²-es felület után le kell cserélni.
- Az EGGER Holzwerkstoffe Wismar GmbH & Co. KG nem felel a ragasztó rendszer helytelen használatáért és alkalmazásáért.
- Az EGGER PRO Design GreenTec padlók teljes felületű leragasztásakor a mozgásgátló profilok használata kizárólag az ajtóküszöbök / átjárók területén szükségesek, ha már alkalmazva van a felhasználási célnak megfelelő kötés. Mindkét területnél átfedés szükséges, mivel a felhasználási célnak megfelelő kötések a legfelső burkolatára is ki kell terjeszteni.
- A teljes felületű ragasztásnál a padló maximális területét a felhasználási célnak megfelelő kötések határozzák meg. Ebben a tekintetben az alábbi elfogadott szabályok érvényesek: az aljzatban található funkcionális kötést (pl. mozgásgátló kötést) nem szabad erővel beilleszteni és mindig ki kell terjeszteni a legfelső burkolatáig.

Figyelem!

A lerakott padlófelület csak a ragasztó száradási és kikeményedési idejének leteltével használható.

6. Tisztítás és karbantartás

A szennyeződések legnagyobb része elkerülhető ha a bejárati területeken megfelelő lábtörlőket használunk. A padló többi részét ajánlatos a porszívó kefével felporszívózni. A felhasználási cél és a szennyezés mértékétől függően célszerű a padlót nedves ruhával vagy felmosóval rendszeresen feltörölni. A fózolt éleket hosszirányban kell tisztítani. A legjobb tisztítás eléréséhez ajánljuk az EGGER padlókhöz gyártott Clean-it tisztító szert.

6.1. Az EGGER Comfort padlók tisztítása és ápolása

- A bejárati területet megfelelő méretű lábtörlővel kell ellátni.
- Közületi alkalmazásnál, ahol a padló közvetlenül csatlakozik kültéri területhez a padlóba süllyesztett megfelelő méretű lábtörlő felületet kell kialakítani.
- A bútorok tolása vagy húzása helyett megemelve kell azokat mozgatni a padlón, illetve a bútorlábak alá elhelyezett takaró vagy törülköző általi csúsztatással.
- A bútorok, asztalok és székek lábaira ragasszon filc korongokat. Ezeket rendszeresen tisztítsa meg és ellenőrizze a használhatóságukat – ha pedig szükséges, cserélje le őket.
- rodai székeken és minden egyéb, görgős kerekű bútoron puha (W típusú), görgőket kell használni. Ha nem állnak rendelkezésre ezek a típusú kerekek, padlóvédő szőnyeget kell használni.
- Az irodaszékek és a bútorok kerekeit rendszeresen kell tisztítani, alkalmasságukat ellenőrizni és szükség szerint le kell őket cserélni.
- Porszívózáskor a kemény padlókhöz alkalmas szívófejet (kefés tartozékot) használja. A forgó szőnyegtisztító kefék használata elkerülendő.
- Az EGGER Comfort padlók tisztításához használjon kizárólag nedves ruhát. Ne használjon csepegő, nedves felmosót / rongyot a padlón és ne öntsön folyadékot közvetlenül a padlóra.
- Azonnal távolítsa el a padlóról minden kiömlött folyadékot, folyadéknedvet (nedvességet). Ne hagyja, hogy a nedvesség / folyadék a szükségesnél hosszabb ideig a padlón maradjon.
- Ne hagyja az EGGER Comfort padlóknál, hogy a kifröccsent víz (nedvesség) vagy pára a padlón száradjon fel, törölje le és szárítsa fel a lehető leggyorsabban.
- Tilos a padlókat gőztisztítóval tisztítani.
- A forgó szőnyegtisztító kefék használata elkerülendő.
- Ne használjon csiszoló-, padlótisztító- és polírozó gépeket, súrolókeféket, magasnyomású tisztítókat vagy hasonló termékeket.
- Ne használjon olyan tisztítószerket amelyek nyomot hagynak. Ajánljuk az EGGER padlókhöz gyártott Clean-it tisztító szer használatát.
- Soha ne használjon súrolószereket, súrolóhálót vagy padlótisztító szereket a Comfort padlón.
- A Comfort padlókon nem szükséges gyanta vagy fényesítő használata. Gyanta vagy fényesítő használata a garancia és jótállás érvényének elvesztését vonja maga után.
- A Comfort padlókon nem szükséges a felületlezáró szer felvitele. A felületlezáró használata a garancia és jótállás érvényének elvesztését vonja maga után.

Az itt felsorolt tisztítási és ápolási utasítások be nem tartása a garancia és jótállás érvényének elvesztését vonja maga után.

Bármennyire is kopásálló a padló egyes részei mégis megrongálódhatnak. Ha a sérülés csekély az EGGER padlókhöz gyártott Decor Mix & Fill javítópasztával vagy keményviasszal megjavítható. A súlyosabban sérült padlódeszkákat a padlóburkoló szakemberek könnyen ki tudják cserélni. Kérésre külön útmutatót is rendelkezésre tudunk bocsátani.

6.2. Az EGGER Design GreenTec padlók tisztítása és ápolása

- A bejárati területet megfelelő méretű lábtörlővel kell ellátni.
- Közületi alkalmazásnál, ahol a padló közvetlenül csatlakozik kültéri területhez a padlóba süllyesztett megfelelő méretű lábtörlő felületet kell kialakítani.
- A bútorok tolása vagy húzása helyett megemelve kell azokat mozgatni a padlón, illetve a bútorlábak alá elhelyezett takaró vagy törülköző általi csúsztatással.
- A bútorok, asztalok és székek lábaira ragasszon filc korongokat. Ezeket rendszeresen tisztítsa meg és ellenőrizze a használhatóságukat – ha pedig szükséges, cserélje le őket.

Tisztítás és karbantartás

- Irodai székeken és minden egyéb, görgős kerekű bútoron puha (W típusú), görgőket kell használni. Ha nem állnak rendelkezésre ezek a a típusú kerek, padlóvédő szőnyeget kell használni.
- Az irodaszékek és a bútorok kerekeit rendszeresen kell tisztítani, alkalmasságukat ellenőrizni és szükség szerint le kell őket cserélni.
- Porszívózáskor a kemény padlóra alkalmas szívófejet (kefés tartozékot) használja. A forgó szőnyegtisztító kefék használata elkerülendő.
- Az EGGER Design GreenTec padlók tisztításához használjon kizárólag nedves ruhát. Ne használjon csepegő, nedves felmosót / rongyot a padlón és ne öntsön folyadékot közvetlenül a padlóra.
- Azonnal távolítsa el a padlóról minden kiömlött folyadékot, folyadéknedvet (nedvességet). Ne hagyja, hogy a nedvesség / folyadék a szükségesnél hosszabb ideig a padlón maradjon.
- Ne használjon olyan tisztítószerket amelyek nyomot hagynak. Ajánljuk az EGGER padlókhöz gyártott Clean-it tisztító szer használatát.
- Gőztisztító használatakor a gépnek állandóan mozgásban kell lennie. A gőztisztítót lehetőség szerint csak tiszta vízzel működtesse. Ne használjon tisztítószerket vagy egyéb adalékokat.
- Ne használjon az EGGER Design GreenTec padlókon csiszoló-, padlótisztító- és polírozó gépeket, súrolókeféket, magasnyomású tisztítókat vagy hasonló termékeket.
- Soha ne használjon súrolószereket, súrolóhálót vagy padlótisztító szereket az EGGER Design GreenTec padlón.
- Az EGGER Design GreenTec padlókon nem szükséges gyanta vagy fényesítő használata. Gyanta vagy fényesítő használata a garancia és jótállás érvényének elvesztését vonja maga után.
- Az EGGER Design GreenTec padlóra nem szükséges a felületlezáró szer felvitele. A felületlezáró használata a garancia és jótállás érvényének elvesztését vonja maga után.
- Az EGGER Design GreenTec padlók fodrászszalonokban, szépségszalonokban vagy hasonló célú lerakásakor és használatakor kérjük vegye figyelembe, hogy a székek alatti és körülötte felületeket, vagy az ehhez hasonló területeket megfelelő méretű védőszőnyeggel kell befedni / ellátni. Ennek oka az, hogy a hajfesték vagy más színes anyagok, mint például a fodrászatban használt szerek, a padló felületének visszafordíthatatlan elszíneződéséhez / sérüléséhez vezethetnek, az anyag koncentrációjától, az összetevőktől és az alkalmazás hosszától függően. Ha ennek ellenére a hajfesték, szőkítő vagy más színezék érintkezik a padló felületével, azt azonnal el kell távolítani és az érintett területet nedves ruhával át kell törölni. Ha erre nincs mód, akkor a Design padló felületén helyileg keletkezett színfoltok / elszíneződések a következőképpen távolíthatók el:
 - A „Dr. Schutz Elatex” folteltávolítóval figyelmesen tisztítsa meg az érintett területet
 - A színes foltok / elszíneződések egyszerű felületi eltávolítása a „Dr. Schutz PU (szürke) javító párnával”
 - A makacsabb foltoknál még a „Dr. Schutz fehér polírozó párna” és az „Elatex folteltávolító” utólagos használata is szükséges lehet.
 - Végezetül a kezelt területen a „Dr. Schutz PU Anticolor” részlegesen alkalmazható / bedolgozható.
- A többbrétegű, moduláris padlóburkolatok tisztításával és karbantartásával kapcsolatos további információk a „Tisztítás és ápolás_MMF padlóburkolatok” című műszaki adatlapban található a <http://www.mmfa.eu/de/download.html> oldalon.
- Amennyiben nem biztos padló ellenálló képességében a vegyszerek, hajfesték vagy szőkítő, illetve egyéb színezőanyagok használatakor célszerű érzékenységi tesztet kivitelezni egy még nem lerakott padlódeszkán. Kérjük, hogy a termék csomagolásán elhelyezett használati útmutatót is olvassa el.

Az itt felsorolt tisztítási és ápolási utasítások be nem tartása a garancia és jótállás érvényének elvesztését vonja maga után.

Bármennyire is kopásálló a padló egyes részei mégis megrongálódhatnak, a sérült padlódeszkákat a padlóburkoló szakemberek könnyedén ki tudják cserélni. Kérésre külön útmutatót is rendelkezésre tudunk bocsátani.

www.egger.com

EGGER Holzwerkstoffe Wismar

GmbH & Co. KG

Am Haffeld 1

23970 Wismar

Németország

T +49 3841 301-0

F +49 3841 301-20222

flooring@egger.com

EGGER Drevprodukt Gagarin

Ezhvinsky proezd, 1

215010 Gagarin

Oblast Smolensk

Oroszország

T +7 48135 79-300

F +7 48135 79-311

info-ru@egger.com